



Карелгеоком

Общество с ограниченной ответственностью «Карелгеоком»

ИНН 1001261198 / КПП 100101001

Юридический адрес (адрес для корреспонденции):

185031, Респ. Карелия, г. Пригородн, ул. Мелентьевой 22, кв. 72

Местонахождение: г. Пригородн, Первомайский пр., д.30, офис 25 (2-й этаж)

www.карелгеоком.рф, e-mail: karelgeokom@ya.ru Тел.

(8142) 332-333; +7 (911) 669-8888

УТВЕРЖДЕНО

**ПРОЕКТ ПЛАНИРОВКИ И ПРОЕКТ МЕЖЕВАНИЯ ТЕРРИТОРИИ
В ЦЕЛЯХ РАЗМЕЩЕНИЯ ЛИНЕЙНОГО ОБЪЕКТА:**

«СТРОИТЕЛЬСТВО ВЛЗ-10КВ ОТ БЛИЖАЙШЕЙ ОПОРЫ ВЛ-10КВ Ф. Л-46П-19, КТП И ВЛИ ДЛЯ ТЕХНОЛОГИЧЕСКОГО ПРИСОЕДИНЕНИЯ ЖИЛЫХ ДОМОВ ПО АДРЕСУ: ПРИОНЕЖСКИЙ РАЙОН, СТ «ИКС»

Заказчик: Акционерное общество «Прионежская сетевая компания»

Директор

А.В. Басалаев

Исполнитель

О.В. Зверхановская

г. Петрозаводск, 2023

ПРОЕКТ ПЛАНИРОВКИ ТЕРРИТОРИИ

I. ОСНОВНАЯ ЧАСТЬ

РАЗДЕЛ 1. Проект планировки территории. Графическая часть.

1. Чертеж границы зоны планируемого размещения линейного объекта. Чертеж красных линий 5

РАЗДЕЛ 2. Положение о размещении линейных объектов.

1. Положение о размещении линейных объектов 6

II. МАТЕРИАЛЫ ПО ОБОСНОВАНИЮ

РАЗДЕЛ 3. Материалы по обоснованию проекта планировки территории.

Графическая часть.

1. Схема расположения элементов планировочной структуры 9
2. Схема использования территории в период подготовки проекта планировки территории 10
3. Схема конструктивных и планировочных решений. Схема границ зон с особыми условиями использования территорий, особо охраняемых природных территорий, лесничеств 11
4. На схеме границ территорий, подверженных риску возникновения чрезвычайных ситуаций природного и техногенного характера 12

РАЗДЕЛ 4. Материалы по обоснованию проекта планировки территории.

Пояснительная записка.

1. Описание природно-климатических условий 13
2. Обоснование определения границ зон планируемого размещения линейных объектов 16
3. Обоснование определения границ зон планируемого размещения линейных объектов, подлежащих переносу (переустройству) из зон планируемого размещения линейных объектов 16
4. Обоснование определения предельных параметров застройки территории в границах зон планируемого размещения объектов капитального строительства, входящих в состав линейных объектов 16
5. Ведомость пересечений границ зон планируемого размещения линейного объекта (объектов) с сохраняемыми объектами капитального строительства (здание, строение, сооружение, объект, строительство которого не завершено), существующими и строящимися на момент подготовки проекта планировки территории 17

6. Ведомость пересечений границ зон планируемого размещения линейного объекта (объектов) с объектами капитального строительства, строительство которых запланировано в соответствии с ранее утвержденной документацией по планировке территории	17
7. Ведомость пересечений границ зон планируемого размещения линейного объекта (объектов) с водными объектами (в том числе с водотоками, водоемами, болотами и т.д.)	17
ПРИЛОЖЕНИЕ	18

ПРОЕКТ МЕЖЕВАНИЯ ТЕРРИТОРИИ

I. ОСНОВНАЯ ЧАСТЬ

РАЗДЕЛ 1. Проект межевания территории. Графическая часть.

1. Чертеж межевания территории Масштаб 1:10000	23
2. Чертеж межевания территории Масштаб 1:2000	24

РАЗДЕЛ 2. Проект межевания территории. Текстовая часть.

1. Проектная документация лесного участка	25
---	----

II. МАТЕРИАЛЫ ПО ОБОСНОВАНИЮ ПРОЕКТА МЕЖЕВАНИЯ ТЕРРИТОРИИ

РАЗДЕЛ 3. Материалы по обоснованию проекта межевания территории. Графическая часть.

1. Чертеж Масштаб 1:2000	38
--------------------------	----

РАЗДЕЛ 4. Материалы по обоснованию проекта межевания территории.

Пояснительная записка.

1. Пояснительная записка	39
--------------------------	----

РАЗДЕЛ 1. Проект планировки территории. Графическая часть.

РАЗДЕЛ 2. Проект планировки территории. Текстовая часть.

1. ПОЛОЖЕНИЕ О РАЗМЕЩЕНИИ ЛИНЕЙНЫХ ОБЪЕКТОВ.

1.1. ОСНОВНЫЕ ХАРАКТЕРИСТИКИ.

Наименование – «Строительство ВЛЗ-10кВ от ближайшей опоры ВЛ-10кВ ф. Л-46П-19, КТП и ВЛИ для технологического присоединения жилых домов по адресу: Прионежский район, СТ «Икс».

Основные характеристики:

- протяженность – 2,8 км;
- проектная мощность – 10 кВ.

Назначение линейного объекта - электрификация жилых домов по адресу: Прионежский район, СТ «Икс».

Местоположение планируемого размещения линейного объекта: Российская Федерация, Республика Карелия, Прионежский муниципальный район.

Проектом предусмотрено присоединение к существующей линии электропередач от ближайшей опоры ВЛ-10кВ ф. Л-46П-19. Площадь зоны планируемого размещения объекта составляет 60038 м².

Перевод в земли иных категорий проектом не предусматривается.

1.2. КАТАЛОГИ КООРДИНАТ ХАРАКТЕРНЫХ ТОЧЕК ГРАНИЦ ЗОН ПЛАНИРУЕМОГО РАЗМЕЩЕНИЯ ЛИНЕЙНОГО ОБЪЕКТА.

Каталог координат характерных точек границ зон планируемого размещения линейного объекта сформирован в системе координат, используемой для ведения Единого государственного реестра недвижимости на территории Республики Карелия – МСК-10 (1 зона).

Обозначение характерных точек границ	Координаты, м	
	X	Y
1	328500.87	1533876.36
2	328509.06	1533895.71
3	328303.76	1533993.90
4	328105.71	1534086.38
5	327914.05	1534177.14
6	327731.98	1534262.09
7	327525.28	1534359.46
8	327417.00	1534409.62
9	326688.07	1534409.62
10	326732.54	1533829.44
11	326431.71	1533790.22
12	326433.47	1533769.27
13	326727.62	1533807.62
14	326740.60	1533819.31
15	326741.48	1533809.43
16	326755.00	1533811.19

17	326710.74	1534388.62
18	327412.34	1534388.62
1	328500.87	1533876.36

1.3. ПРЕДЕЛЬНЫЕ ПАРАМЕТРЫ РАЗРЕШЕННОГО СТРОИТЕЛЬСТВА, РЕКОНСТРУКЦИИ ОБЪЕКТОВ КАПИТАЛЬНОГО СТРОИТЕЛЬСТВА, ВХОДЯЩИХ В СОСТАВ ЛИНЕЙНЫХ ОБЪЕКТОВ В ГРАНИЦАХ ЗОН ИХ ПЛАНИРУЕМОГО РАЗМЕЩЕНИЯ.

Для строительства линии электропередач предусмотрена часть земельного участка шириной 21 метр - по 10,5 метров в каждую сторону от оси проектируемой линии.

1.4. ИНФОРМАЦИЯ О НЕОБХОДИМОСТИ ОСУЩЕСТВЛЕНИЯ МЕРОПРИЯТИЙ ПО ЗАЩИТЕ СОХРАНЯЕМЫХ ОБЪЕКТОВ КАПИТАЛЬНОГО СТРОИТЕЛЬСТВА (ЗДАНИЕ, СТРОЕНИЕ, СООРУЖЕНИЕ, ОБЪЕКТЫ, СТРОИТЕЛЬСТВО КОТОРЫХ НЕ ЗАВЕРШЕНО), СУЩЕСТВУЮЩИХ И СТРОЯЩИХСЯ НА МОМЕНТ ПОДГОТОВКИ ПРОЕКТА ПЛАНИРОВКИ ТЕРРИТОРИИ, А ТАКЖЕ ОБЪЕКТОВ КАПИТАЛЬНОГО СТРОИТЕЛЬСТВА, ПЛАНИРУЕМЫХ К СТРОИТЕЛЬСТВУ В СООТВЕТСТВИИ С РАНЕЕ УТВЕРЖДЕННОЙ ДОКУМЕНТАЦИЕЙ ПО ПЛАНИРОВКЕ ТЕРРИТОРИИ, ОТ ВОЗМОЖНОГО НЕГАТИВНОГО ВОЗДЕЙСТВИЯ В СВЯЗИ С РАЗМЕЩЕНИЕМ ЛИНЕЙНЫХ ОБЪЕКТОВ.

Необходимости осуществления мероприятий по защите сохраняемых объектов капитального строительства (здание, строение, сооружение, объекты, строительство которых не завершено), существующих и строящихся на момент подготовки проекта планировки территории, а также объектов капитального строительства, планируемых к строительству в соответствии с ранее утвержденной документацией по планировке территории, от возможного негативного воздействия в связи с размещением линейных объектов отсутствует.

1.5. МЕРОПРИЯТИЯ ПО СОХРАНЕНИЮ ОБЪЕКТОВ КУЛЬТУРНОГО НАСЛЕДИЯ ОТ ВОЗМОЖНОГО НЕГАТИВНОГО ВОЗДЕЙСТВИЯ В СВЯЗИ С РАЗМЕЩЕНИЕМ ЛИНЕЙНЫХ ОБЪЕКТОВ.

На проектируемой территории отсутствуют объекты культурного наследия, следовательно, проведение мероприятий по сохранению объектов культурного наследия не требуется.

1.6. МЕРОПРИЯТИЯ ПО ОХРАНЕ ОКРУЖАЮЩЕЙ СРЕДЫ.

При производстве работ и дальнейшей эксплуатации объекта могут возникать следующие негативные для окружающей среды факторы:

- Выбросы загрязняющих веществ от автотранспорта и строительной техники, работающих при строительстве. Для уменьшения выбросов следует использовать технически исправную технику, прошедшую ежегодный технический осмотр. Так же следует максимально возможно применять технику с электроприводом.

- Загрязнение грунтовых вод в результате просачивания вредных веществ в грунт.

Для предотвращения загрязнений следует применять только инструменты и материалы, имеющие антикоррозийную защиту и соответствующие действующим нормативам и ГОСТам.

- Загрязнение строительным и бытовым мусором, возникающим в процессе строительства.

До начала производства работ в проекте организации строительства разрабатываются решения по охране природы в соответствии с действующим законодательством, стандартами и документами, регламентирующими рациональное использование и охрану природных ресурсов.

1.7. МЕРОПРИЯТИЯ ПО ЗАЩИТЕ ТЕРРИТОРИИ ОТ ЧРЕЗВЫЧАЙНЫХ СИТУАЦИЙ ПРИРОДНОГО И ТЕХНОГЕННОГО ХАРАКТЕРА, В ТОМ ЧИСЛЕ ОБЕСПЕЧЕНИЮ ПОЖАРНОЙ БЕЗОПАСНОСТИ И ГРАЖДАНСКОЙ ОБОРОНЕ.

Основной целью проектных решений раздела является обеспечение пожарной безопасности проектируемого объекта и минимизация факторов риска возникновения чрезвычайных ситуаций природного и техногенного характера, предупреждение ЧС техногенного и природного характера, сокращение числа жертв и материального ущерба, в случае возникновения ЧС.

На проектируемом объекте необходимо выполнить следующие мероприятия по защите от чрезвычайных ситуаций:

- провести анализ и прогнозирование возможности возникновения ЧС;
- выполняются заблаговременные мероприятия по недопущению возникновения чрезвычайных ситуаций и устранению причин их возникновения;
- обеспечивается готовность сил и средств городского звена ТП РСЧС и подготовка их к ликвидации последствий ЧС;
- переход к безопасным технологиям производства;
- создание систем мониторинга окружающей среды для оценки и оперативного прогнозирования возможных зон загрязнения (поражения)) при чрезвычайных ситуациях
- сопряжение систем мониторинга с едиными дежурно-диспетчерскими службами, локальными системами оповещения и силами реагирования на уровне объекта, на местном и территориальном уровнях;
- мероприятия по повышению устойчивости функционирования объекта в условиях ЧС;
- разработка декларации промышленной безопасности, паспорта безопасности опасного объекта и др.

Предотвращение пожара должно достигаться предотвращением образования горючей среды (ГС) и (или) предотвращением образования в ГС (или внесения в нее) источников зажигания. Одним из следующих способов или их комбинаций:

- максимально возможным применением негорючих и трудногорючих веществ и материалов;

- максимально возможным, по условиям технологии и строительства, ограничением массы и (или) объема горючих веществ и наиболее безопасным способом их размещения;

- изоляцией горючей среды;

- максимальной механизацией и автоматизацией технологических процессов;

- изменение устройств защиты технологических систем (элементов) с горючими веществами от повреждений и аварии, установкой отключающих, отсекающих и других устройств.

1.8. ИНФОРМАЦИЯ ПО ОБОСНОВАНИЮ ОТСУТСТВИЯ НЕКОТОРЫХ ПОЛОЖЕНИЙ ПО ПЛАНИРОВКЕ ТЕРРИТОРИИ.

Настоящая документация не включает в себя следующие графические материалы:

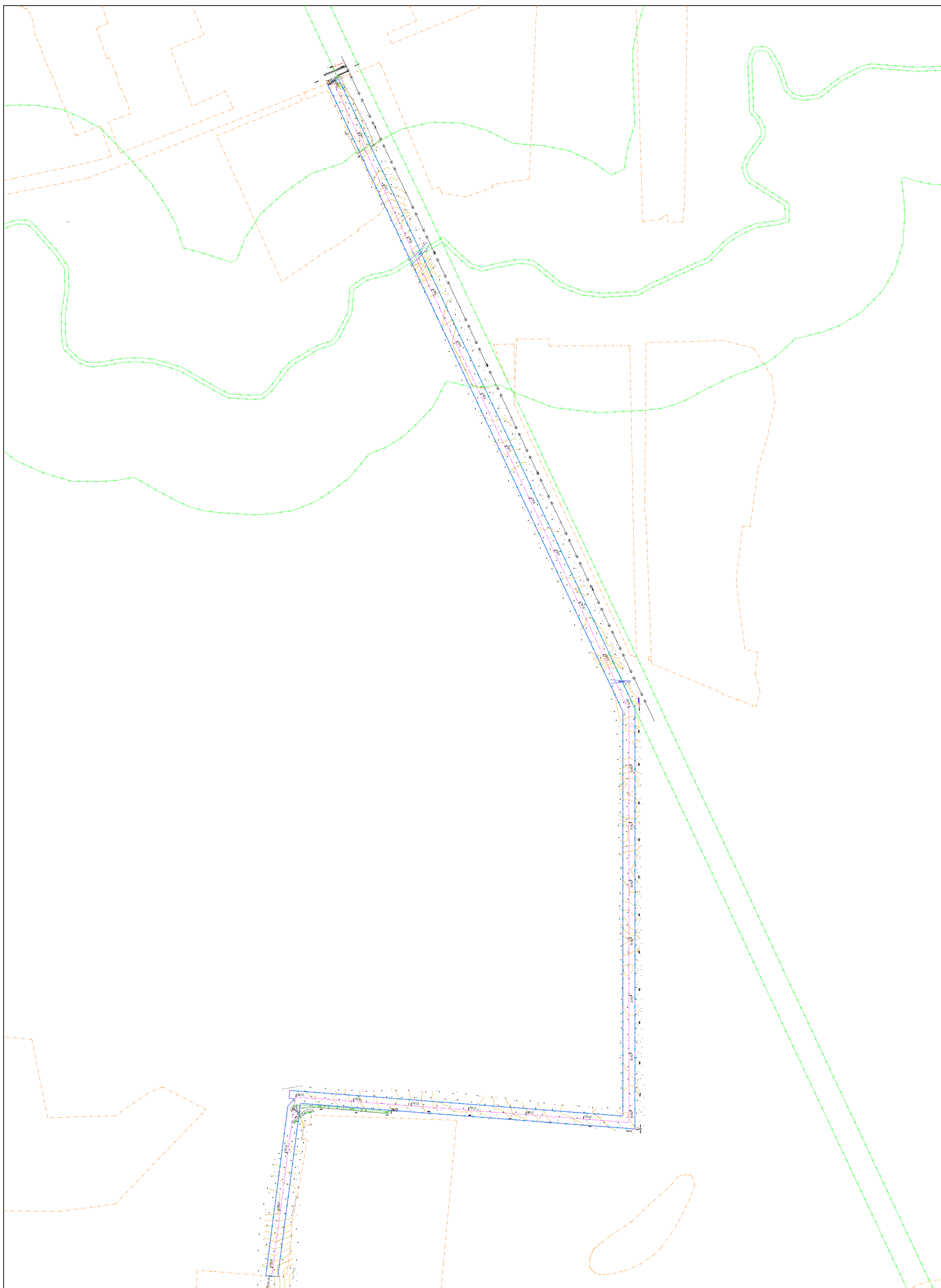
- чертеж границ зон планируемого размещения линейных объектов, подлежащих переносу (переустройству) из зон планируемого размещения линейных объектов, так как на проектируемой территории отсутствуют линейные объекты, подлежащие переносу (переустройству);

- схем границ территорий объектов культурного наследия ввиду отсутствия объектов культурного наследия на проектируемой территории.

**РАЗДЕЛ 3. Материалы по обоснованию проекта планировки территории.
Графическая часть.**

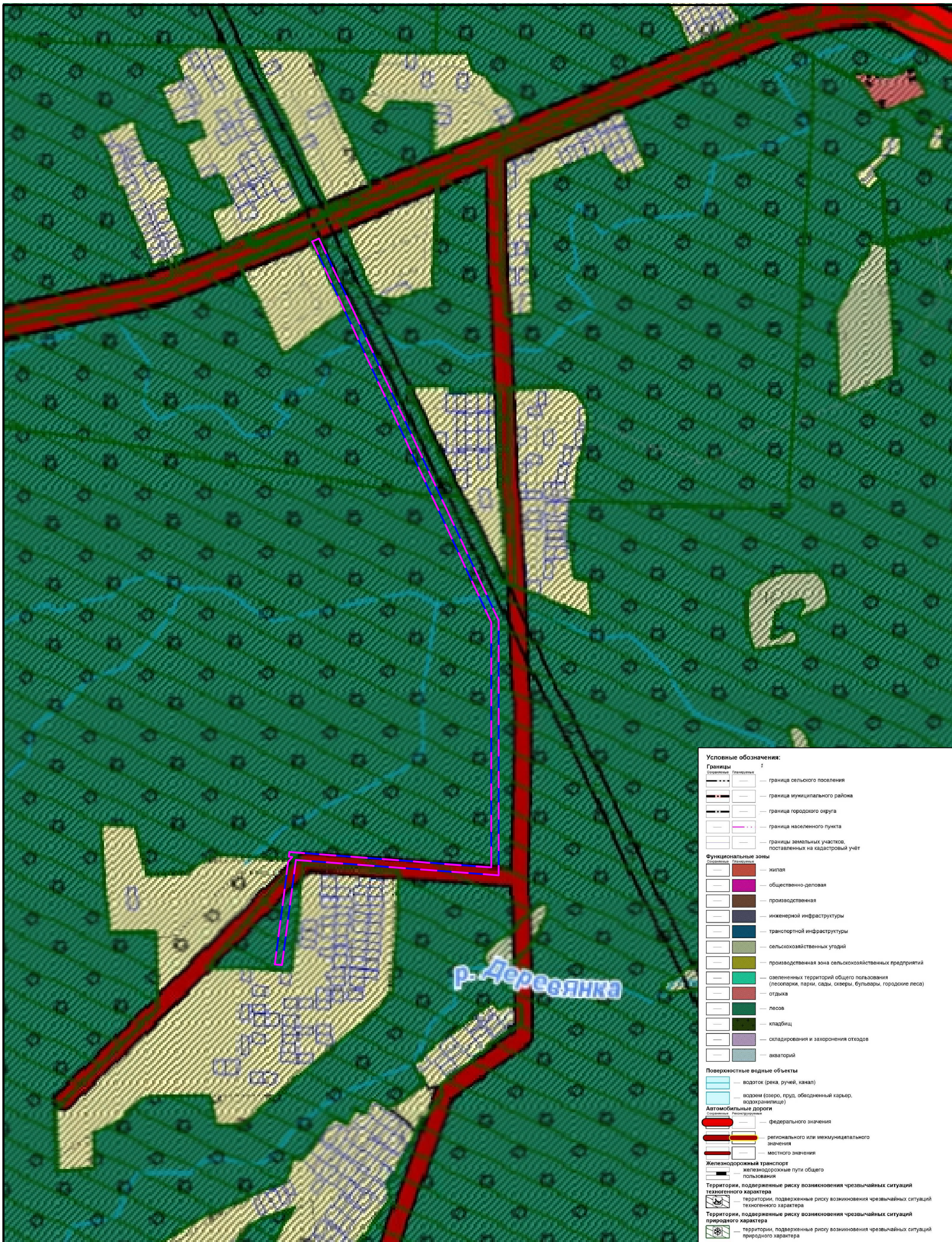


<p>Условные обозначения:</p> <p>— границы территории, в отношении которой осуществляется подготовка проекта планировки</p> <p>— границы зон планируемого размещения линейных объектов</p>						<p>Проект планировки и проект межевания территории в целях размещения линейного объекта: «Строительство ВЛЗ-10кВ от ближайшей опоры ВЛ-10кВ ф. Л-46П-19, КТП и ВЛИ для технологического присоединения жилых домов по адресу: Приозжский район, СТ «Икс»</p>				
	Изм.	Кол.	Лист	№ док.	Подпись		Дата			
	Проверил		Басалаев А.В.							
	Разработ.		Зверхановская О.В.				<p>Проект планировки территории</p> <p>Материалы обоснования</p>	<p>Стадия</p> <p>П</p>	<p>Лист</p> <p>1</p>	<p>Листов</p> <p>1</p>
							<p>Схема расположения элементов планировочной структуры</p> <p>Масштаб 1:10000</p>	<p>ООО "Карелгеоком"</p>		



- Условные обозначения**
- границы территории, в отношении которой осуществляется подготовка проекта планировки
 - границы зон планировочного размещения линейных объектов
 - границы зон с особыми условиями использования территорий, установленных в соответствии с законодательством Российской Федерации
 - ось планировочного линейного объекта
 - границы зон с особыми условиями использования территорий, подлежащие установлению, изменению в связи с размещением линейных объектов
 - - - границы земельных участков
 - обозначение пикетажов и (или) километровых отметок

Проект планировки и проект межевания территории в целях размещения линейного объекта						Статус		
«Строительство ВЛЗ-10кВ от ВЛКВЛ-опоры ВЛ-10кВ ф. Л-46П-19, КТП и ВЛМ для технологического присоединения жилых домов по адресу: Промышленный район, СТ «Искра»						Лист		
Проект планировки территории						Листов		
Материалы обоснования						1 1		
Содержание: Проект планировки территории, проект межевания территории, материалы обоснования размещения линейного объекта.						000 «Жирелевский»		
Информация о разработчике:						Имя		
Разработчик: Басалтай А.В.						Подпись		
Разработчик: Верещина ЕВ						Дата		



Условные обозначения:

Границы		
Существующие	Планируемые	
—	—	— граница сельского поселения
—	—	— граница муниципального района
—	—	— граница городского округа
—	—	— граница населенного пункта
—	—	— границы земельных участков, поставленных на кадастровый учет

Функциональные зоны		
Существующие	Планируемые	
—	—	— жилая
—	—	— общественно-деловая
—	—	— производственная
—	—	— инженерной инфраструктуры
—	—	— транспортной инфраструктуры
—	—	— сельскохозяйственных угодий
—	—	— производственная зона сельскохозяйственных предприятий
—	—	— озелененных территорий общего пользования (лесопарки, парки, сады, скверы, бульвары, городские леса)
—	—	— отдыха
—	—	— лесов
—	—	— кладбищ
—	—	— складирования и захоронения отходов
—	—	— акваторий

Поверхностные водные объекты

—	— водоток (река, ручей, канал)
—	— водоем (озеро, пруд, обводненный карьер, водохранилище)

Автомобильные дороги

Существующие	Планируемые	
—	—	— федерального значения
—	—	— регионального или межмуниципального значения
—	—	— местного значения

Железнодорожный транспорт

—	— железнодорожные пути общего пользования
---	---

Территории, подверженные риску возникновения чрезвычайных ситуаций техногенного характера

—	— территории, подверженные риску возникновения чрезвычайных ситуаций техногенного характера
---	---

Территории, подверженные риску возникновения чрезвычайных ситуаций природного характера

—	— территории, подверженные риску возникновения чрезвычайных ситуаций природного характера
---	---

<p>Условные обозначения:</p> <p>— границы территории, в отношении которой осуществляется подготовка проекта планировки</p> <p>— границы зон планируемого размещения линейных объектов</p>						<p>Проект планировки и проект межевания территории в целях размещения линейного объекта: «Строительство ВЛЗ-10кВ от ближайшей опоры ВЛ-10кВ ф. Л-46П-19, КТП и ВЛИ для технологического присоединения жилых домов по адресу: Прионежский район, СТ «Икс»</p>			
	Изм.	Кол.	Лист	№ док.	Подпись		Дата		
						<p>Проект планировки территории</p> <p>Материалы обоснования</p>	<p>Стадия</p> <p>П</p>	<p>Лист</p> <p>1</p>	<p>Листов</p> <p>1</p>
Проверил				Басалаев А.В.		<p>Схема границ территорий, подверженных риску возникновения чрезвычайных ситуаций природного и техногенного характера</p> <p>Масштаб 1:10000</p>	<p>ООО «Карелгеоком»</p>		
Разработ.				Зверхановская О.В.					

РАЗДЕЛ 4. Материалы по обоснованию проекта планировки территории. Текстовая часть.

1. ОПИСАНИЕ ПРИРОДНО-КЛИМАТИЧЕСКИХ УСЛОВИЙ.

1.1. КЛИМАТ.

Территория проектирования относится к зоне избыточного увлажнения, среднегодовое количество атмосферных осадков возрастает в направлении с севера на юг и составляет 550—750 мм. Максимальное среднемесячное количество осадков приходится на июль — август и составляет 80—90 мм.

Количество дней в году со среднесуточной влажностью более 80 % составляет в среднем 150—170 суток, с влажностью менее 30 % составляет 5—10 суток. Наибольшая влажность наблюдается в ноябре — январе, наименьшая — в мае — июне.

Преобладающими в течение года на территории Карелии являются ветры южного и юго-западного направлений. В летнее время среднемесячные скорости ветра составляют 2,5—3,5 м/с, на открытых побережьях крупных водоёмов и островах — до 4—5 м/с.

Среднегодовая температура воздуха по республике составляет от 0,0 °С на севере и до + 3,0 °С на юге. Самый холодный месяц года — январь (среднемесячная температура составляет от -9,0 °С до -13,0 °С), самый тёплый месяц года — июль (среднемесячная температура составляет от + 14,0 °С до + 17,0 °С).

В конце апреля месяца рассматриваемая территория, как правило, освобождается от снежного покрова.

Лето наступает в конце мая — начале июня, когда среднесуточные температуры воздуха устойчиво переходят через + 10,0 °С. Средняя продолжительность летнего сезона составляет 2,5—3,5 месяца.

Осень начинается в конце августа — начале сентября и продолжается в среднем около 2 месяцев.

1.2. РЕЛЬЕФ.

Республика Карелия расположена на северо-западе Восточно-Европейской (Русской) равнины, в восточной части Балтийского щита. Карелия представляет собой холмистую равнину со множеством озёрных котловин, плоских и возвышенных скал, одиночных глыб и валунов, скоплений песка, глины, гальки, валунов в форме холмов и гряд. Вдоль северозападной границы Карелии протянулся хребет Манселькя, на западе расположилась Западно-Карельская возвышенность, на юге — Олонецкая возвышенность, на юго-востоке — Андомская возвышенность. В прилегающих к Белому морю районах расположена заболоченная Прибеломорская низменность.

Рельеф на участке спокойный.

1.3. ГИДРОЛОГИЧЕСКИЕ УСЛОВИЯ.

Проектируемая территория располагается недалеко (около 2 км) от Онежского озера. Озеро на северо-западе европейской части России, второй по величине пресноводный водоём в Европе после Ладожского озера и третий — в России. Площадь озера без островов составляет 9690 км². Котловина озера тектонического происхождения, расположена на стыке крупных геологических структур — Балтийского щита в северной части озера и Русской платформы в южной. Для режима Онежского озера характерен весенний подъём воды, который продолжается 1,5—2 месяца, при годовых колебаниях уровня воды до 0,9—1 м.

А также границу проектируемой территории пересекает руч. Педай и р. Орзega.

2. ОБОСНОВАНИЕ ОПРЕДЕЛЕНИЯ ГРАНИЦ ЗОН ПЛАНИРУЕМОГО РАЗМЕЩЕНИЯ ЛИНЕЙНЫХ ОБЪЕКТОВ.

Граница зоны планируемого размещения линейного объекта предоставлена Акционерным обществом "Сортавальская сетевая компания". Организация проводит работы по разработке проекта строительства данного объекта.

В соответствии с Градостроительным кодексом Российской Федерации для линейных объектов градостроительные регламенты не устанавливаются.

3. ОБОСНОВАНИЕ ОПРЕДЕЛЕНИЯ ГРАНИЦ ЗОН ПЛАНИРУЕМОГО РАЗМЕЩЕНИЯ ЛИНЕЙНЫХ ОБЪЕКТОВ, ПОДЛЕЖАЩИХ ПЕРЕНОСУ (ПЕРЕУСТРОЙСТВУ) ИЗ ЗОН ПЛАНИРУЕМОГО РАЗМЕЩЕНИЯ ЛИНЕЙНЫХ ОБЪЕКТОВ.

Линейные объекты, подлежащие переносу (переустройству) из зон планируемого размещения линейных объектов на проектируемой территории отсутствуют.

4. ОБОСНОВАНИЕ ОПРЕДЕЛЕНИЯ ПРЕДЕЛЬНЫХ ПАРАМЕТРОВ ЗАСТРОЙКИ ТЕРРИТОРИИ В ГРАНИЦАХ ЗОН ПЛАНИРУЕМОГО РАЗМЕЩЕНИЯ ОБЪЕКТОВ КАПИТАЛЬНОГО СТРОИТЕЛЬСТВА, ВХОДЯЩИХ В СОСТАВ ЛИНЕЙНЫХ ОБЪЕКТОВ.

Объектами капитального строительства, входящими в состав проектируемого линейного объекта являются опоры ВЛ.

Виды опор, а также способы закрепления опор в грунт и конструкции фундаментов под опоры разрабатываются в строительной части проекта.

Все опоры подлежат заземлению в соответствии с ПУЭ гл.2.5.129.

На всех опорах ВЛЗ 10 кВ на высоте 2,5-3 м от уровня земли наносятся порядковые номера опор.

5. ВЕДОМОСТЬ ПЕРЕСЕЧЕНИЙ ГРАНИЦ ЗОН ПЛАНИРУЕМОГО РАЗМЕЩЕНИЯ ЛИНЕЙНОГО ОБЪЕКТА (ОБЪЕКТОВ) С СОХРАНЯЕМЫМИ ОБЪЕКТАМИ КАПИТАЛЬНОГО СТРОИТЕЛЬСТВА (ЗДАНИЕ, СТРОЕНИЕ, СООРУЖЕНИЕ, ОБЪЕКТ, СТРОИТЕЛЬСТВО КОТОРОГО НЕ ЗАВЕРШЕНО), СУЩЕСТВУЮЩИМИ И СТРОЯЩИМИСЯ НА МОМЕНТ ПОДГОТОВКИ ПРОЕКТА ПЛАНИРОВКИ ТЕРРИТОРИИ.

Пересечения границ зон планируемого размещения линейного объекта (объектов) с сохраняемыми объектами капитального строительства (здание, строение, сооружение, объект, строительство которого не завершено), существующими и строящимися на момент подготовки проекта планировки территории – отсутствуют.

6. ВЕДОМОСТЬ ПЕРЕСЕЧЕНИЙ ГРАНИЦ ЗОН ПЛАНИРУЕМОГО РАЗМЕЩЕНИЯ ЛИНЕЙНОГО ОБЪЕКТА (ОБЪЕКТОВ) С ОБЪЕКТАМИ КАПИТАЛЬНОГО СТРОИТЕЛЬСТВА, СТРОИТЕЛЬСТВО КОТОРЫХ ЗАПЛАНИРОВАНО В СООТВЕТСТВИИ С РАНЕЕ УТВЕРЖДЕННОЙ ДОКУМЕНТАЦИЕЙ ПО ПЛАНИРОВКЕ ТЕРРИТОРИИ.

Пересечения границ зон планируемого размещения линейного объекта с объектами капитального строительства, строительство которых запланировано в соответствии с ранее утвержденной документацией по планировке территории – отсутствуют.

7. ВЕДОМОСТЬ ПЕРЕСЕЧЕНИЙ ГРАНИЦ ЗОН ПЛАНИРУЕМОГО РАЗМЕЩЕНИЯ ЛИНЕЙНОГО ОБЪЕКТА (ОБЪЕКТОВ) С ВОДНЫМИ ОБЪЕКТАМИ (В ТОМ ЧИСЛЕ С ВОДОТОКАМИ, ВОДОЕМАМИ, БОЛОТАМИ И Т.Д.).

№ п/п	Пикетажное значение пересечения ПК +	Наименование водного объекта
1	ПК3+38	р. Орзega
2	ПК11+50	руч. Педай

МАТЕРИАЛЫ И РЕЗУЛЬТАТЫ ИНЖЕНЕРНЫХ ИЗЫСКАНИЙ, ИСПОЛЬЗУЕМЫЕ ПРИ ПОДГОТОВКЕ ПРОЕКТА ПЛАНИРОВКИ ТЕРРИТОРИИ

Инженерные изыскания по договору не требуются.



**ПРИОНЕЖСКАЯ
СЕТЕВАЯ КОМПАНИЯ**

**АКЦИОНЕРНОЕ ОБЩЕСТВО
«ПРИОНЕЖСКАЯ СЕТЕВАЯ КОМПАНИЯ»
(АО "ПСК")**

ул. Новосулажгорская, д. 22, г. Петрозаводск, Республика Карелия, Россия, 185013
тел.: (8142) 59-13-44; факс: (8142) 56-77-23, <http://www.psk-karelia.ru>, e-mail: mail@psk-karelia.ru
ОГРН 1061001073242 ИНН/КПП 1001013117/100101001

№ 12306
На № _____

от 4.07.2013
от _____

Генеральному директору
ООО «Карелгеоком»
Басалаеву А.В.
ул. Мелентьевой, д.22, кв. 72
г. Петрозаводск, Республика
Карелия, 185031
email: karelgeokom@ya.ru

О начале работ на объектах

Уважаемый Артем Владимирович!

Акционерное общество «Прионежская сетевая компания» в соответствии с разделом 1 договора подряда № 183-23 от 25.04.2023 уведомляет Вас о необходимости начать работы на объектах, указанных в приложении.

Исходные данные и графические материалы с планируемыми схемами размещения по каждому объекту направлены на электронный адрес: karelgeokom@ya.ru

Приложение:

Перечень объектов

Главный инженер

В. М. Тарачев

Перечень объектов для выполнения работ

№ п/п	Объект	ФИО абонента	Договор абонента	Объем работ, км	Схема	Подготовка ППТ, ПМТ	Формировани межвого плана	Итоговая стоимость, с учетом скидки участника, руб	Сроки выполнения работ, мес	Примечание
1	Строительство ВЛЗ-10кВ от ближайшей опоры ВЛ-10кВ ф. Л-46П-19, КТП и ВЛИ для технологического присоединения жилых домов по адресу: Прионежский район, СТ «Икс»	Рулик Ирина Владимировна Шуйгина Александра Владимировна	№ ПР0248-22 от 17.06.22 № ПР0410-22 от 29.08.22	2,850					5	Строительство вдоль линии ОхЗ ВЛ-35 кВ в кадастровый квартал 10:20:0063001
2	Строительство ВЛЗ-10 кВ от опоры №1 ВЛ-10 кВ ф. Л-44П-4 и КТП для технологического присоединения жилого дома по адресу: РК, Медвежьегорский район, д. Телятниково (к.н. 10:13:0171201:13)	Александрова Людмила Владимировна Галиев Юрий Хамбаевич	№ ПР0205-22 от 13.09.22 № ПР0200-22 от 09.01.23	2,600					5	д. Жарниково-д. Телятниково 10:13:0000000:142 10:13:0171201:13
3	Строительство ВЛЗ-6 кВ от опоры № 1 ВЛ-6 кВ ф. Л-46-67, КТП, КЛ-0,4 кВ и КШ-0,4 кВ для технологического присоединения туристической базы отдыха по адресу: г. Соргавала, о. Онтотлансари (к.н. 10:10:0081540:1)	Норвайшайте Екатерина Альгимангасовна	№ СТ0147-22 от 01.11.22	0,35					2	
4	Строительство ВЛЗ-6 кВ от опоры №17 ВЛЗ-6 кВ ф. Л-05-67, КТП и ВЛИ-0,4 кВ для пограничной заставы, расположенной по адресу: Республика Карелия, Соргавальский р-н, г. Соргавала, район п. Маткаселья (к.н. 10:07:0000000:8435)	ПУ ФСБ РОССИИ ПО РЕСПУБЛИКЕ КАРЕЛИЯ	№ СТ0064-22 от 15.09.22	5,00					5,6	ориентир бывшая застава Яккима ЗУ с КН 10:07:0030808:72, далее 1 км в сторону Финляндии
5	Строительство ВЛЗ-10кВ от опоры №11 Л-38-6-2 ф. "Л-38-6", КТП, ВЛИ-0,4кВ для технологического присоединения линии наружного освещения по адресу: Медвежьегорский район, д. Челмужи (к. н. 10:13:0100512:267)	Упрлор Кола ФКУ	№ МД0132-22 от 29.11.22	0,80					5	подключаемый объект расположен на ЗУ с КН 10:13:0100512:267
ИТОГО:										

1) Схема Рудик Ирина Владимировна (10-20-0063001-33)





**МИНИСТЕРСТВО
ПРИРОДНЫХ РЕСУРСОВ И ЭКОЛОГИИ
РЕСПУБЛИКИ КАРЕЛИЯ**

Андропова ул., д. 2, г. Петрозаводск,
Республика Карелия, 185035
тел.: 8(8142) 79-67-01
e-mail: mpr@ecology.gov10.ru
сайт: <http://ecology.gov.karelia.ru>

ООО «Карелгеоком»

185005, г. Петрозаводск
ул. Мелентьевой, д.22, кв 72

karelgeokom@ya.ru

18.12.2023 № 22504/05-16/МПРиЭ-и

на № 04-11-2023 от 07.11.2023

Министерство природных ресурсов и экологии Республики Карелия (далее – Министерство) рассмотрело запрос ООО «Карелгеоком» (вх.№12885 от 08.11.2023) по вопросу согласования проекта планировки и проекта межевания территории, предусматривающих размещение линейного объекта: «Строительство ВЛЗ-10кВ от ближайшей опоры ВЛ-10кВ ф. Л-46П-19, КТП и ВЛИ для технологического присоединения жилых домов по адресу: Прионежский район, СТ «Икс» (далее – ДПТ) и сообщает следующее.

Министерство, в соответствии с п.12.3 ст.45 Градостроительного кодекса Российской Федерации, согласовывает ДПТ в границах земель лесного фонда.

Заместитель Министра

С.Э.Шарлаев

ДОКУМЕНТ ПОДПИСАН
ЭЛЕКТРОННОЙ ПОДПИСЬЮ

Сертификат 00FE23B7660BF21C6F5066EVEF08F9771C

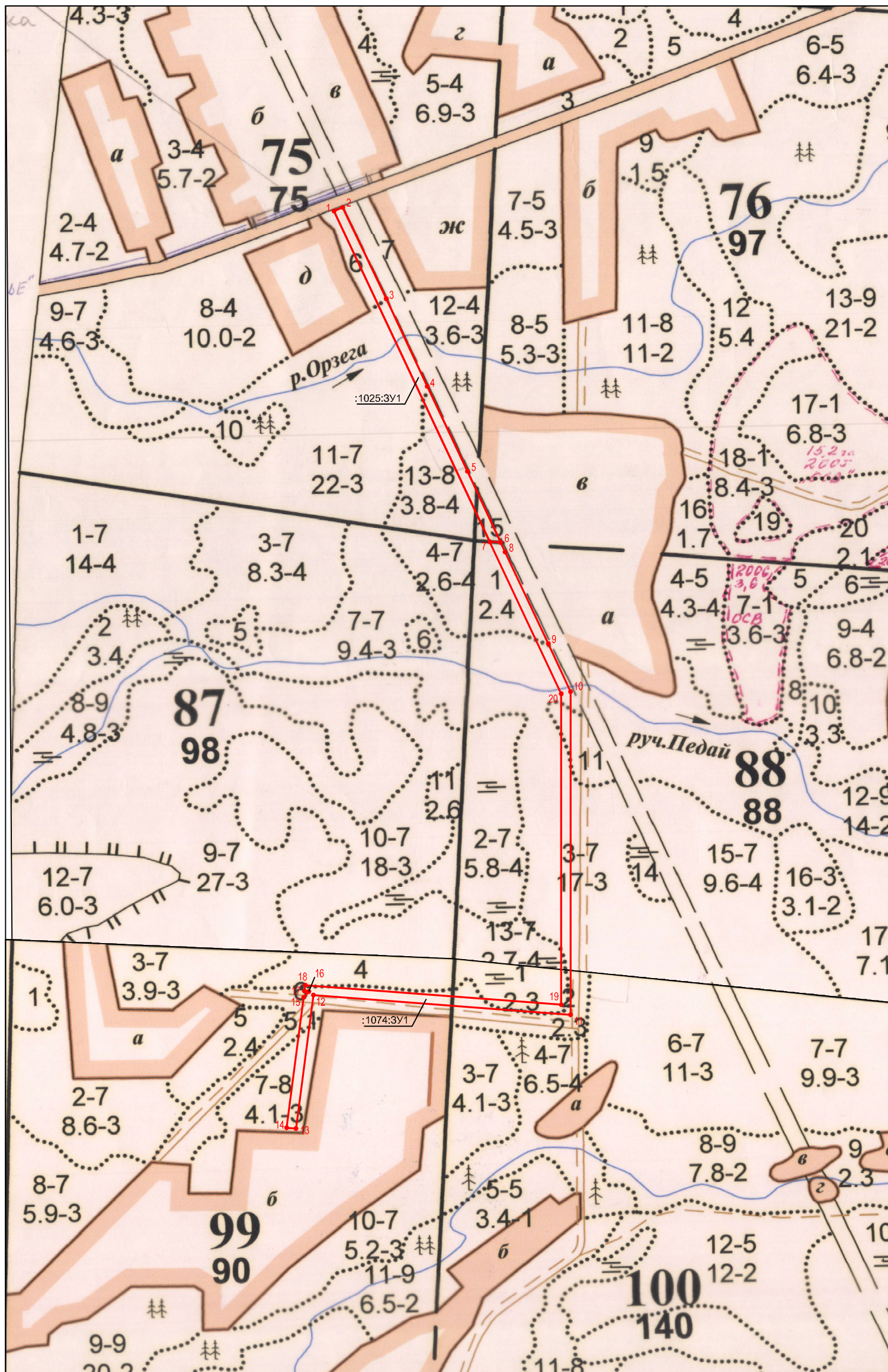
Владелец Шарлаев Сергей Эдуардович

Действителен с 06.03.2023 по 29.05.2024

ПРОЕКТ МЕЖЕВАНИЯ ТЕРРИТОРИИ

I. ОСНОВНАЯ ЧАСТЬ

РАЗДЕЛ 1. Проект межевания территории. Графическая часть.



Условные обозначения:

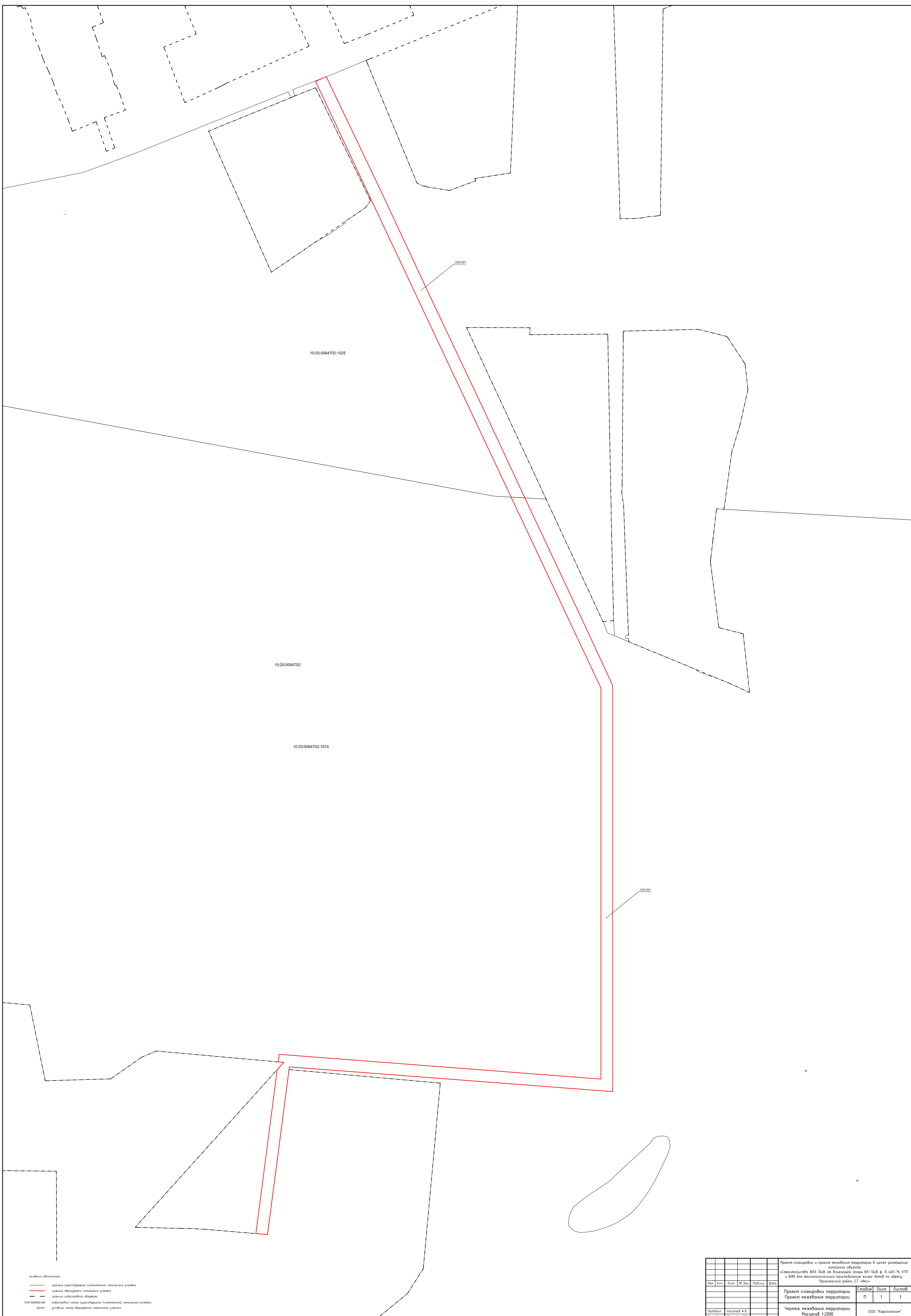
- 1 • - угловая точка образуемого земельного участка
- - граница образуемого земельного участка
- - - - красная линия (совпадает с границей образуемого земельного участка)
- 10:07:0040301:89 - кадастровый номер существующего (изменяемого) земельного участка
- :20:3У1 - условный номер образуемого земельного участка

Изм.	Кол.	Лист	№ док.	Подпись	Дата
Проверил		Басалаев А.В.			
Разработ.		Зверхановская О.В.			

Проект планировки и проект межевания территории в целях размещения линейного объекта:
 «Строительство ВЛЗ-10кВ от ближайшей опоры ВЛ-10кВ ф. Л-46П-19, КТП и ВЛИ для технологического присоединения жилых домов по адресу: Прионежский район, СТ «Икс»

Проект планировки территории	Стадия	Лист	Листов
Проект межевания территории	П	1	3

Чертеж межевания территории
 Масштаб 1:10000
 ООО "Карелгеоком"



Условные обозначения

- граница существующего (измененного) земельного участка
- граница образуемого земельного участка
- граница кадастрового объекта
- 10:20:0064702:1025 условный номер образуемого земельного участка

Проект планировки и проект межевания территории в целях размещения линейного объекта «Строительство ВЛЗ-10кВ от ВЛКШСей опоры ВЛ-10кВ ф. Л-461-19, КТП и ВЛМ для технологического присоединения жилых домов по адресу: Промышленный район, СТ «Искра»					
Иж.	Кад.	Лист	№ док.	Подпись	Дата
Проект планировки территории					Страниц
Проект межевания территории					Лист
					Листов
					П
					1
					1
Чертеж межевания территории					000 "ЮрКоллектив"
Масштаб 1:2000					

РАЗДЕЛ 2. Проект межевания территории. Основная часть.

2.1. Участок №1

1. МЕСТОПОЛОЖЕНИЕ, ГРАНИЦЫ И ПЛОЩАДЬ ПРОЕКТИРУЕМОГО ЛЕСНОГО УЧАСТКА

Субъект Российской Федерации	Республика Карелия
Муниципальное образование	Прионежский район
Категория земель	Земли лесного фонда
Лесничество (лесопарк)	Прионежское лесничество
Участковое лесничество, урочище (при наличии)	Пригородное участковое лесничество; Орзегское лесничество по лесоустройству
Целевое назначение лесов, категория защитных лесов	Защитные леса – леса, выполняющие функции защиты природных и иных объектов (нерестоохранные полосы лесов)
Квартал	75, 76
Лесотаксационный выдел/часть лесотаксационного выдела	75 (6, 11, 13); 76 (15)
Площадь проектируемого лесного участка, га	1,8219

Местоположение и границы лесного участка указаны на схеме расположения, проектируемого лесного участка (Чертеж проекта межевания территории).

2. ЦЕЛЕВОЕ НАЗНАЧЕНИЕ ЛЕСОВ.

В соответствии с приказом Федерального агентства лесного хозяйства от 22.12.2008 года № 403 "Об определении количества лесничеств на территории Республики Карелия и установлении их границ» на территории Республики Карелия Пригородное участковое лесничество входит в состав Прионежского лесничества.

На момент проектирования лесного участка, на территории Прионежского лесничества распространяется действие лесохозяйственного регламента, утвержденного Приказом Министерства природных ресурсов и экологии Республики Карелия от 30.09.2020 года № 1718.

Леса на территории Республики Карелия в соответствии со статьей 8 Федерального закона от 04.12.2006 № 201-ФЗ "О введении в действие Лесного кодекса Российской Федерации" отнесены к защитным и эксплуатационным лесам, что отражено в Лесном плане Республики Карелия, утвержденном Распоряжением Главы Республики Карелия от 24.12.2018 года № 731-р, и лесохозяйственном регламенте Прионежского лесничества.

Согласно указанным документам лесного планирования: кварталы (часть кварталов) 75, 76 Пригородного участкового лесничества (Орзегское лесничество по

лесоустройству), в котором расположен проектируемый лесной участок, относятся к защитным лесам – леса, выполняющие функции защиты природных и иных объектов (нерестоохранные полосы лесов).

3. КОЛИЧЕСТВЕННЫЕ И КАЧЕСТВЕННЫЕ ХАРАКТЕРИСТИКИ ПРОЕКТИРУЕМОГО ЛЕСНОГО УЧАСТКА.

Количественные и качественные характеристики проектируемого лесного участка составляются на основании данных государственного лесного реестра Медвежьегорского лесничества.

Таблица 1. Распределение земель

Общая площадь, га	в том числе									
	лесные земли					нелесные земли				
	занятые лесными насаждениями - всего	в том числе покрытые лесными культурами	лесные питомники, плантации	не занятые лесными насаждениями	итого	дороги	просеки	болота	другие	итого
1	2	3	4	5	6	7	8	9	10	11
1,8219	1,8219	-	-	-	1,8219	-	-	-	-	-

Таблица 2. Характеристика насаждений проектируемого лесного участка

Участковое лесничество/урочище (при наличии)	Номер квартала	Номер выдела	Состав насаждения или характеристика лесного участка при отсутствии насаждения	Площадь (га)/запас древесины при наличии (куб. м)	в том числе по группам возраста древостоя (га/куб. м)			
					Молодняки	Средневозрастные	Приспевающие	Спелые и перестойные
1	2	3	4	5	6	7	8	9
Пригородное/ Орзегское	75	6	3С3Е4Б	0,4713 / 124	-	0,4713 / 124	-	-
		11	3Е2Е1С3Б10с	0,5007 / 154	-	-	-	0,5007 / 154
		13	5Е3Е2Б+0с	0,5972 / 113	-	-	-	0,5972 / 113
	76	15	8Е2Б	0,2527 / 32	-	-	0,2527 / 32	-

Таблица 3. Средние таксационные показатели насаждений проектируемого лесного участка

Целевое назначение лесов	Хозяйство, преобладающая порода	Состав насаждений	Возраст	Бонитет	Полнота	Средний запас древесины (куб. м/га)		
						Средневозрастные	Приспевающие	Спелые и перестойные
1	2	3	4	5	6	7	8	9
Защитные	хвойное, ель	6ЕЗБ1С	115	4	0,8	248	-	-

Таблица 4. Виды и объемы использования лесов на проектируемом лесном участке

Целевое назначение лесов	Хозяйство (хвойное, твердолиственное, мягколиственные)	Площадь (га)	Единица измерения	Объемы использования лесов (изъятия лесных ресурсов)
1	2	3	4	5
<u>Вид использования лесов:</u> строительство, реконструкция, эксплуатация линейных объектов				
<u>Цель предоставления лесного участка:</u> строительство ВЛЗ-10 кВ, КТП, ВЛИ				
Защитные	хвойное	1,8219	га	-

4. ВИДЫ РАЗРЕШЕННОГО ИСПОЛЬЗОВАНИЯ ЛЕСОВ НА ПРОЕКТИРУЕМОМ ЛЕСНОМ УЧАСТКЕ.

Лесохозяйственным регламентом Прионежского лесничества в кварталах 75, 76 Пригородного участкового лесничества (Орзегское лесничество по лесоустройству) и соответственно на проектируемом лесном участке допускается использование лесов для строительства, реконструкции, эксплуатации линейных объектов.

5. СВЕДЕНИЯ ОБ ОБРЕМЕНЕНИЯХ ПРОЕКТИРУЕМОГО ЛЕСНОГО УЧАСТКА.

По данным государственного лесного реестра кварталы 75, 76 Пригородного участкового лесничества (Орзегское лесничество по лесоустройству) Прионежского лесничества имеет следующие обременения: договор аренды с ООО «Приоритет» №129-з от 07.12.2007 (до 06.12.2030), в целях заготовки древесины.

6. СВЕДЕНИЯ ОБ ОГРАНИЧЕНИЯХ ИСПОЛЬЗОВАНИЯ ЛЕСОВ.

С учетом целевого назначения и правового режима лесов, установленного лесным законодательством Российской Федерации, лесохозяйственным регламентом Прионежского лесничества предусмотрены следующие ограничения в

использовании лесов:

Ограничения при использовании лесов для строительства, реконструкции, эксплуатации линейных объектов установлены Правилами использования лесов для строительства, реконструкции, эксплуатации линейных объектов, утвержденными приказом Министерства природных ресурсов и экологии РФ от 10.07.2020 № 434.

Осуществление строительства, реконструкции и эксплуатации линейных объектов должно исключать развитие водной и ветровой эрозии земель на лесных участках, на которых размещаются линейные объекты и их охранные зоны.

При использовании лесов в целях строительства, реконструкции и эксплуатации линейных объектов не допускается:

- повреждение лесных насаждений, растительного покрова и почв за пределами земель, на которых осуществляется использование лесов, и охранной зоны линейных объектов;

- захламление территорий, прилегающих к землям, на которых осуществляется использование лесов, строительным и бытовым мусором, отходами древесины;

- загрязнение земель, на которых осуществляется использование лесов, и территорий, прилегающих к землям, на которых осуществляется использование лесов, химическими и радиоактивными веществами;

- проезд транспортных средств, механизмов по произвольным, неустановленным маршрутам.

Земли, нарушенные или загрязненные химическими веществами, в том числе радиоактивными, иными веществами и микроорганизмами, содержание которых не соответствует нормативам качества окружающей среды, при использовании лесов для строительства, реконструкции, эксплуатации линейных объектов, подлежат рекультивации в соответствии с п.6 Постановления Правительства РФ от 10.07.2018г. №800 "О проведении рекультивации и консервации земель".

В охранных зонах запрещается осуществлять любые действия, которые могут нарушить безопасную работу объектов электросетевого хозяйства, в том числе привести к их повреждению или уничтожению, и (или) повлечь причинение вреда жизни, здоровью граждан и имуществу физических или юридических лиц, а также повлечь нанесение экологического ущерба и возникновение пожаров, в том числе:

- а) набрасывать на провода и опоры воздушных линий электропередачи посторонние предметы, а также подниматься на опоры воздушных линий электропередачи;

- б) размещать любые объекты и предметы (материалы) в пределах созданных в соответствии с требованиями нормативно-технических документов проходов и

подъездов для доступа к объектам электросетевого хозяйства, а также проводить любые работы и возводить сооружения, которые могут препятствовать доступу к объектам электросетевого хозяйства, без создания необходимых для такого доступа проходов и подъездов;

в) находиться в пределах огороженной территории и помещениях распределительных устройств и подстанций, открывать двери и люки распределительных устройств и подстанций, производить переключения и подключения в электрических сетях (указанное требование не распространяется на работников, занятых выполнением разрешенных в установленном порядке работ), разводить огонь в пределах охранных зон вводных и распределительных устройств, подстанций, воздушных линий электропередачи, а также в охранных зонах кабельных линий электропередачи;

г) размещать свалки;

д) производить работы ударными механизмами, сбрасывать тяжести массой свыше 5 тонн, производить сброс и слив едких и коррозионных веществ и горюче-смазочных материалов (в охранных зонах подземных кабельных линий электропередачи).

7. СВЕДЕНИЯ О НАЛИЧИИ ЗДАНИЙ, СООРУЖЕНИЙ, ОБЪЕКТОВ, СВЯЗАННЫХ С СОЗДАНИЕМ ЛЕСНОЙ ИНФРАСТРУКТУРЫ И ОБЪЕКТОВ, НЕ СВЯЗАННЫХ С СОЗДАНИЕМ ЛЕСНОЙ ИНФРАСТРУКТУРЫ НА ПРОЕКТИРУЕМОМ ЛЕСНОМ УЧАСТКЕ.

Таблица 5

№ п/п	Участковое лесничество/урочище (при наличии)	Номер квартала	Номер выдела	Площадь объекта (га)	Наименование объекта
1	2	3	4	5	6
1	-	-	-	-	-

8. СВЕДЕНИЯ О НАЛИЧИИ НА ПРОЕКТИРУЕМОМ ЛЕСНОМ УЧАСТКЕ ОСОБО ЗАЩИТНЫХ УЧАСТКОВ ЛЕСОВ, ОСОБО ОХРАНЯЕМЫХ ПРИРОДНЫХ ТЕРРИТОРИЙ, ЗОН С ОСОБЫМИ УСЛОВИЯМИ ИСПОЛЬЗОВАНИЯ ТЕРРИТОРИЙ.

Согласно данным государственного лесного реестра на проектируемом лесном участке имеются зоны с особыми условиями использования территорий, отсутствуют особо защитные участки лесов (ОЗУ), особо охраняемые природные территории (ООПТ).

Таблица 6

№ п/п	Наименование участкового лесничества/урочища (при наличии)	Номер квартала	Номер выдела	Виды ОЗУ, наименование ООПТ, виды зон с особыми условиями использования территорий	Общая площадь, га
1	2	3	4	5	6
1	Пригородное/ Орзегское	75	6	Зона с особыми условиями использования территории Прибрежная защитная полоса реки Орзег (Реестровый номер: 10:00-6.296); Водоохранная зона реки Орзег (Реестровый номер: 10:00-6.290)	0,1962
2			11		0,4848
3			13		0,3075

Условный номер земельного участка **10:20:0064702:1025:ЗУ1**

Площадь земельного участка **18219 кв.м.**

Геоданные			Каталог координат (МСК-10)		
Номера характерных точек границ	Направление румбы (азимуты) линий, °	Длина линий, метры	Номера характерных точек границ	Координаты, м	
				X	Y
1-2	67°03'28"	21.01	1	328500.87	1533876.36
2-3	154°26'22"	227.57	2	328509.06	1533895.71
3-4	154°58'11"	218.58	3	328303.76	1533993.90
4-5	154°39'37"	212.06	4	328105.71	1534086.38
5-6	154°59'14"	177.26	5	327914.05	1534177.14
6-7	273°15'42"	24.68	6	327753.42	1534252.09
7-1	334°47'54"	824.53	7	327754.82	1534227.45

Таблица 7

Кадастровый номер исходного земельного участка	Категория земель исходного земельного участка	Вид разрешенного использования исходного земельного участка
1	2	3
10:20:0064702:1025	земли лесного фонда	для ведения лесного хозяйства

Существующие объекты капитального строительства, границы особо охраняемых природных территорий, границы территорий объектов культурного наследия отсутствуют.

Для строительства данного объекта не предполагается установление публичного сервитута.

Способ образования земельного участка: образование земельного участка путем раздела земельного участка с кадастровым номером 10:20:0064702:1025.

2.2. Участок №2

1. МЕСТОПОЛОЖЕНИЕ, ГРАНИЦЫ И ПЛОЩАДЬ ПРОЕКТИРУЕМОГО ЛЕСНОГО УЧАСТКА

Субъект Российской Федерации	Республика Карелия
Муниципальное образование	Прионежский район
Категория земель	Земли лесного фонда
Лесничество (лесопарк)	Прионежское лесничество
Участковое лесничество, урочище (при наличии)	Пригородное участковое лесничество; Орзегское лесничество по лесоустройству
Целевое назначение лесов, категория защитных лесов	Защитные леса – леса, выполняющие функции защиты природных и иных объектов (нерестоохранные полосы лесов)
Квартал	88, 99, 100
Лесотаксационный выдел/часть лесотаксационного выдела	88 (1, 3, 11); 99 (6, 7); 100 (1, 2)
Площадь проектируемого лесного участка, га	4,1819

Местоположение и границы лесного участка указаны на схеме расположения, проектируемого лесного участка (Чертеж проекта межевания территории).

2. ЦЕЛЕВОЕ НАЗНАЧЕНИЕ ЛЕСОВ.

В соответствии с приказом Федерального агентства лесного хозяйства от 22.12.2008 года № 403 "Об определении количества лесничеств на территории Республики Карелия и установлении их границ» на территории Республики Карелия Пригородное участковое лесничество входит в состав Прионежского лесничества.

На момент проектирования лесного участка, на территории Прионежского лесничества распространяется действие лесохозяйственного регламента, утвержденного Приказом Министерства природных ресурсов и экологии Республики Карелия от 30.09.2020 года № 1718.

Леса на территории Республики Карелия в соответствии со статьей 8 Федерального закона от 04.12.2006 № 201-ФЗ "О введении в действие Лесного кодекса Российской Федерации" отнесены к защитным и эксплуатационным лесам, что отражено в Лесном плане Республики Карелия, утвержденном Распоряжением Главы Республики Карелия от 24.12.2018 года № 731-р, и лесохозяйственном регламенте Прионежского лесничества.

Согласно указанным документам лесного планирования: кварталы (часть кварталов) 88, 99, 100 Пригородного участкового лесничества (Орзегское лесничество по лесоустройству), в котором расположен проектируемый лесной участок, относятся к

защитным лесам – леса, выполняющие функции защиты природных и иных объектов (нерестоохранные полосы лесов).

3. КОЛИЧЕСТВЕННЫЕ И КАЧЕСТВЕННЫЕ ХАРАКТЕРИСТИКИ ПРОЕКТИРУЕМОГО ЛЕСНОГО УЧАСТКА.

Количественные и качественные характеристики проектируемого лесного участка составляются на основании данных государственного лесного реестра Медвежьегорского лесничества.

Таблица 1. Распределение земель

Общая площадь, га	в том числе									
	лесные земли					нелесные земли				
	занятые лесными насаждениями - всего	в том числе покрытые лесными культурами	лесные питомники, плантации	не занятые лесными насаждениями	итого	дороги	просеки	болота	другие	итого
1	2	3	4	5	6	7	8	9	10	11
4,1819	4,1819	-	-	-	4,1819	-	-	-	-	-

Таблица 2. Характеристика насаждений проектируемого лесного участка

Участковое лесничество/урочище (при наличии)	Номер квартала	Номер выдела	Состав насаждения или характеристика лесного участка при отсутствии насаждения	Площадь (га)/запас древесины при наличии (куб. м)	в том числе по группам возраста древостоя (га/куб. м)			
					Молодняки	Средневозрастные	Приспевающие	Спелые и перестойные
1	2	3	4	5	6	7	8	9
Пригородное/ Орзекское	88	1	5Е3Е1Б10с	0,5121 / 100	-	-	-	0,5121 / 100
		3	2Е2Е1С4Б10с	1,3521 / 333	-	-	-	1,3521 / 333
		11	5Б20с10лс1С1Е	0,2331 / 5	-	0,2331 / 5	-	-
	99	6	5Б2Е10лс20с	0,8085 / 15	0,8085 / 15	-	-	-
		7	6Е1С1Б20с	0,5073 / 177	-	-	0,8085 / 15	-
	100	1	7Е2Б10с	0,1940 / 41	-	-	-	0,1940 / 41

		2	5Б30с1Е1С	0,5748 / 7	0,5748 / 7	-	-	-
--	--	---	-----------	------------	------------	---	---	---

Таблица 3. Средние таксационные показатели насаждений проектируемого лесного участка

Целевое назначение лесов	Хозяйство, преобладающая порода	Состав насаждений	Возраст	Бонитет	Полнота	Средний запас древесины (куб. м/га)		
						Средневозрастные	Приспевающие	Спелые и перестойные
1	2	3	4	5	6	7	8	9
Защитные	хвойное, ель	4ЕЗБ20с1С +Олс	86	4	0,8	-	-	214

Таблица 4. Виды и объемы использования лесов на проектируемом лесном участке

Целевое назначение лесов	Хозяйство (хвойное, твердолиственное, мягколиственные)	Площадь (га)	Единица измерения	Объемы использования лесов (изъятия лесных ресурсов)
1	2	3	4	5
<u>Вид использования лесов:</u> строительство, реконструкция, эксплуатация линейных объектов				
<u>Цель предоставления лесного участка:</u> строительство ВЛЗ-10 кВ, КТП, ВЛИ				
Защитные	хвойное	4,1819	га	-

4. ВИДЫ РАЗРЕШЕННОГО ИСПОЛЬЗОВАНИЯ ЛЕСОВ НА ПРОЕКТИРУЕМОМ ЛЕСНОМ УЧАСТКЕ.

Лесохозяйственным регламентом Прионежского лесничества в кварталах 88, 99, 100 Пригородного участкового лесничества (Орзегское лесничество по лесоустройству) и соответственно на проектируемом лесном участке допускается использование лесов для строительства, реконструкции, эксплуатации линейных объектов.

5. СВЕДЕНИЯ ОБ ОБРЕМЕНЕНИЯХ ПРОЕКТИРУЕМОГО ЛЕСНОГО УЧАСТКА.

По данным государственного лесного реестра квартала 88, 99, 100 Пригородного участкового лесничества (Орзегское лесничество по лесоустройству) Прионежского лесничества имеет следующие обременения: договор аренды с ООО «Приоритет» №129-з от 07.12.2007 (до 06.12.2030), в целях заготовки древесины.

6. СВЕДЕНИЯ ОБ ОГРАНИЧЕНИЯХ ИСПОЛЬЗОВАНИЯ ЛЕСОВ.

С учетом целевого назначения и правового режима лесов, установленного лесным законодательством Российской Федерации, лесохозяйственным регламентом Прионежского лесничества предусмотрены следующие ограничения в использовании лесов:

Ограничения при использовании лесов для строительства, реконструкции, эксплуатации линейных объектов установлены Правилами использования лесов для строительства, реконструкции, эксплуатации линейных объектов, утвержденными приказом Министерства природных ресурсов и экологии РФ от 10.07.2020 № 434.

Осуществление строительства, реконструкции и эксплуатации линейных объектов должно исключать развитие водной и ветровой эрозии земель на лесных участках, на которых размещаются линейные объекты и их охранные зоны.

При использовании лесов в целях строительства, реконструкции и эксплуатации линейных объектов не допускается:

- повреждение лесных насаждений, растительного покрова и почв за пределами земель, на которых осуществляется использование лесов, и охранной зоны линейных объектов;
- захламливание территорий, прилегающих к землям, на которых осуществляется использование лесов, строительным и бытовым мусором, отходами древесины;
- загрязнение земель, на которых осуществляется использование лесов, и территорий, прилегающих к землям, на которых осуществляется использование лесов, химическими и радиоактивными веществами;
- проезд транспортных средств, механизмов по произвольным, неустановленным маршрутам.

Земли, нарушенные или загрязненные химическими веществами, в том числе радиоактивными, иными веществами и микроорганизмами, содержание которых не соответствует нормативам качества окружающей среды, при использовании лесов для строительства, реконструкции, эксплуатации линейных объектов, подлежат рекультивации в соответствии с п.6 Постановления Правительства РФ от 10.07.2018г. №800 "О проведении рекультивации и консервации земель".

В охранных зонах запрещается осуществлять любые действия, которые могут нарушить безопасную работу объектов электросетевого хозяйства, в том числе привести к их повреждению или уничтожению, и (или) повлечь причинение вреда жизни, здоровью граждан и имуществу физических или юридических лиц, а также повлечь нанесение экологического ущерба и возникновение пожаров, в том числе:

- а) набрасывать на провода и опоры воздушных линий электропередачи

посторонние предметы, а также подниматься на опоры воздушных линий электропередачи;

б) размещать любые объекты и предметы (материалы) в пределах созданных в соответствии с требованиями нормативно-технических документов проходов и подъездов для доступа к объектам электросетевого хозяйства, а также проводить любые работы и возводить сооружения, которые могут препятствовать доступу к объектам электросетевого хозяйства, без создания необходимых для такого доступа проходов и подъездов;

в) находиться в пределах огороженной территории и помещениях распределительных устройств и подстанций, открывать двери и люки распределительных устройств и подстанций, производить переключения и подключения в электрических сетях (указанное требование не распространяется на работников, занятых выполнением разрешенных в установленном порядке работ), разводить огонь в пределах охранных зон вводных и распределительных устройств, подстанций, воздушных линий электропередачи, а также в охранных зонах кабельных линий электропередачи;

г) размещать свалки;

д) производить работы ударными механизмами, сбрасывать тяжести массой свыше 5 тонн, производить сброс и слив едких и коррозионных веществ и горюче-смазочных материалов (в охранных зонах подземных кабельных линий электропередачи).

7. СВЕДЕНИЯ О НАЛИЧИИ ЗДАНИЙ, СООРУЖЕНИЙ, ОБЪЕКТОВ, СВЯЗАННЫХ С СОЗДАНИЕМ ЛЕСНОЙ ИНФРАСТРУКТУРЫ И ОБЪЕКТОВ, НЕ СВЯЗАННЫХ С СОЗДАНИЕМ ЛЕСНОЙ ИНФРАСТРУКТУРЫ НА ПРОЕКТИРУЕМОМ ЛЕСНОМ УЧАСТКЕ.

Таблица 5

№ п/п	Участковое лесничество/урочище (при наличии)	Номер квартала	Номер выдела	Площадь объекта (га)	Наименование объекта
1	2	3	4	5	6
1	-	-	-	-	-

8. СВЕДЕНИЯ О НАЛИЧИИ НА ПРОЕКТИРУЕМОМ ЛЕСНОМ УЧАСТКЕ ОСОБО ЗАЩИТНЫХ УЧАСТКОВ ЛЕСОВ, ОСОБО ОХРАНЯЕМЫХ ПРИРОДНЫХ ТЕРРИТОРИЙ, ЗОН С ОСОБЫМИ УСЛОВИЯМИ ИСПОЛЬЗОВАНИЯ ТЕРРИТОРИЙ.

Согласно данным государственного лесного реестра на проектируемом лесном участке отсутствуют зоны с особыми условиями использования территорий, особо защитные участки лесов (ОЗУ), особо охраняемые природные территории (ООПТ).

Таблица 6

№ п/п	Наименование участкового лесничества/урочища (при наличии)	Номер квартала	Номер выдела	Виды ОЗУ, наименование ООПТ, виды зон с особыми условиями использования территорий	Общая площадь, га
1	2	3	4	5	6
-	-	-	-	-	-

Условный номер земельного участка **10:20:0064702:1074:ЗУ1**

Площадь земельного участка **41819 кв.м.**

Геоданные			Каталог координат (МСК-10)		
Номера характерных точек границ	Направление румбы (азимуты) линий, °	Длина линий, метры	Номера характерных точек границ	Координаты, м	
				X	Y
7-6	93°15'42"	24.68	7	327754.82	1534227.45
6-8	154°59'14"	23.66	6	327753.42	1534252.09
8-9	154°46'35"	228.49	8	327731.98	1534262.09
9-10	155°08'33"	119.34	9	327525.28	1534359.46
10-11	180°00'00"	728.93	10	327417.00	1534409.62
11-12	274°23'01"	581.89	11	326688.07	1534409.62
12-13	187°25'40"	303.38	12	326732.54	1533829.44
13-14	274°47'39"	21.02	13	326431.71	1533790.22
14-15	7°25'41"	296.64	14	326433.47	1533769.27
15-16	42°00'15"	17.47	15	326727.62	1533807.62
16-17	275°06'01"	9.92	16	326740.60	1533819.31
17-18	7°25'31"	13.63	17	326741.48	1533809.43
18-19	94°23'01"	579.13	18	326755.00	1533811.19
19-20	0°00'00"	701.60	19	326710.74	1534388.62
20-7	334°47'54"	378.52	20	327412.34	1534388.62

Таблица 7

Кадастровый номер исходного земельного участка	Категория земель исходного земельного участка	Вид разрешенного использования исходного земельного участка
1	2	3
10:20:0064702:1074	земли лесного фонда	для ведения лесного хозяйства

Существующие объекты капитального строительства, границы особо охраняемых природных территорий, границы территорий объектов культурного наследия отсутствуют.

Для строительства данного объекта не предполагается установление публичного сервитута.

Способ образования земельного участка: образование земельного участка путем раздела земельного участка с кадастровым номером 10:20:0064702:1074.

II. МАТЕРИАЛЫ ПО ОБОСНОВАНИЮ ПРОЕКТА МЕЖЕВАНИЯ ТЕРРИТОРИИ

РАЗДЕЛ 3. Материалы по обоснованию проекта межевания территории.

Графическая часть.

РАЗДЕЛ 4. Материалы по обоснованию проекта межевания территории. Пояснительная записка.

1. Пояснительная записка

Местоположение границы и определение размеров образуемых земельных участков обосновано письмом о начале работ на объектах, являющимся неотъемлемой частью договора с Акционерным обществом "Прионежская сетевая компания". Организация проводит работы по разработке проекта строительства данного объекта.

В соответствии с Градостроительным кодексом Российской Федерации для линейных объектов градостроительные регламенты не устанавливаются. Требования к предельным (минимальным и (или) максимальным) размерам земельных участков не установлены.

В связи с тем, что проектируемые земельные участки располагаются на участках, находящихся в государственной собственности, единственным способом образования данных земельных участков является - образование участков путем раздела исходных земельных участков, с сохранением последних в измененных границах.